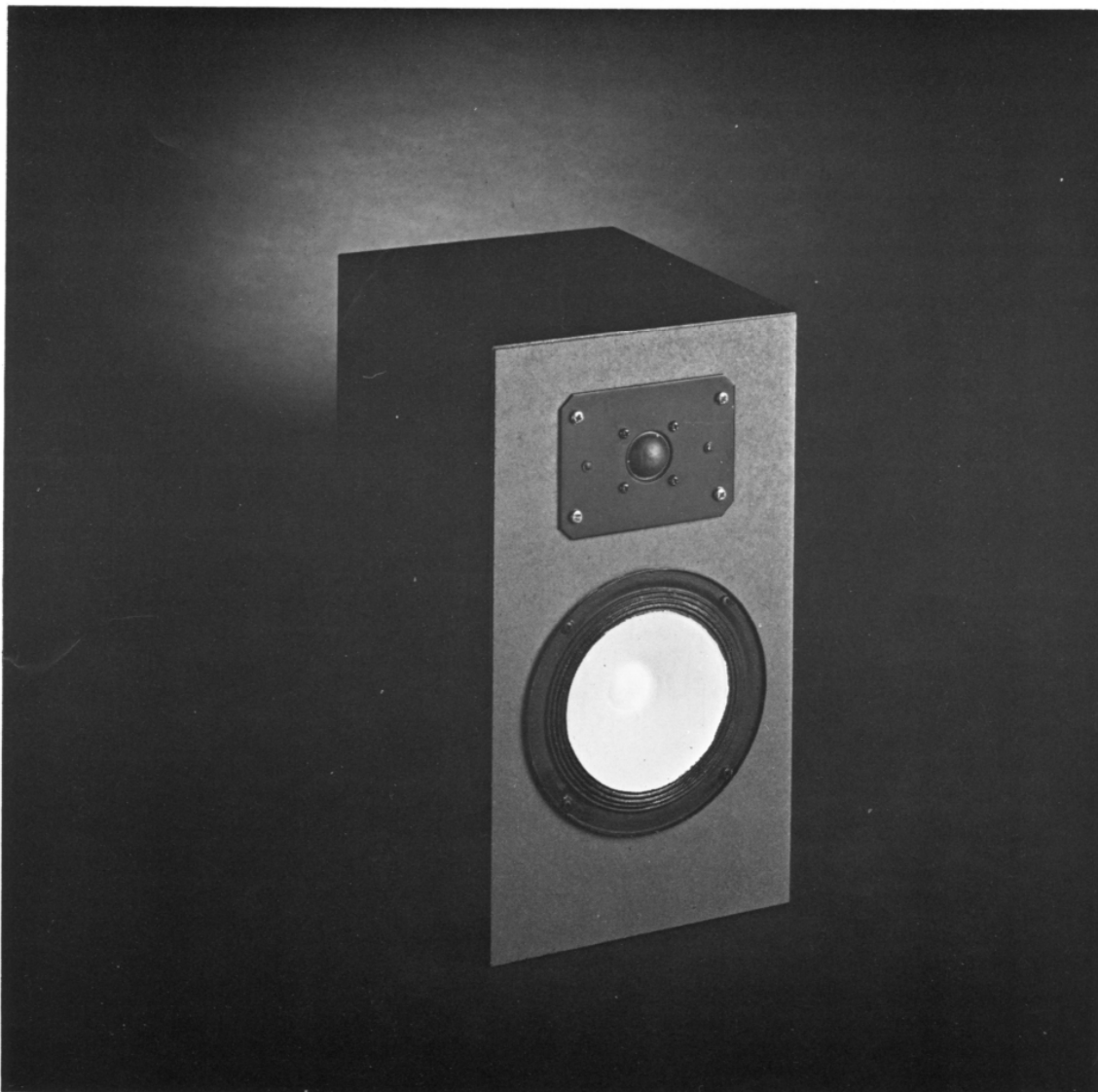


PRELUDE

Ensemble de restitution sonore à deux voies.



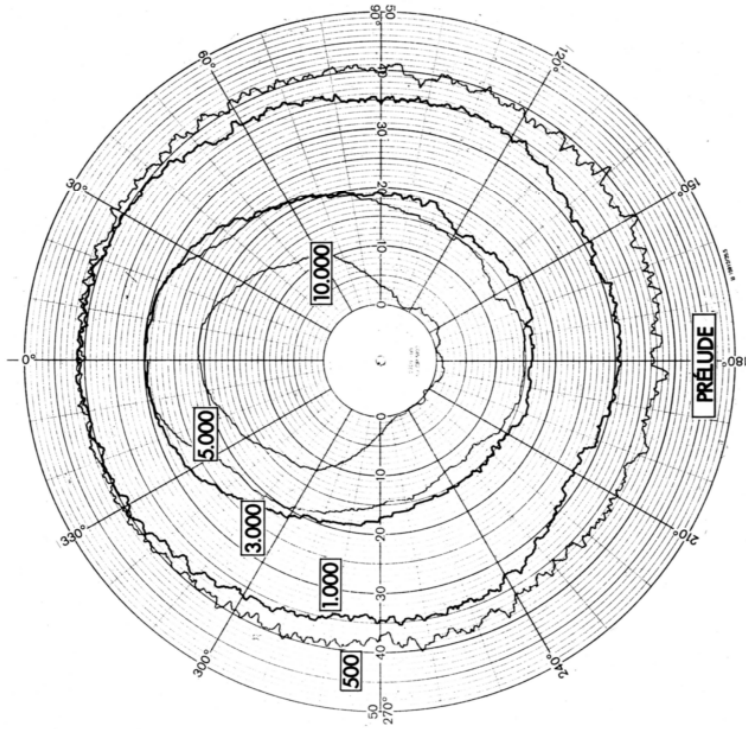
Malgré ses faibles dimensions ce modèle par sa conception rigoureuse est un reproducteur sonore très fidèle.
Le boomer de 170 mm reçoit un traitement spécial qui améliore sa linéarité sans altérer sa réponse impulsionnelle.
Le tweeter à dôme hémisphérique en tissu traité a sa bobine mobile sur un support en aluminium ce qui lui confère une très bonne tenue en puissance.
L'enceinte à double cavité absorbe la tonique de coffret et confère une très belle aération à l'écoute.



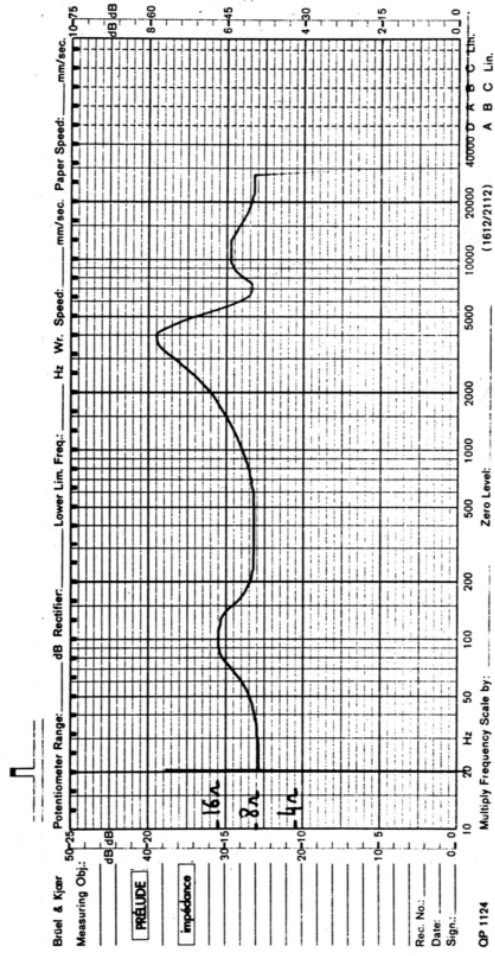
JEAN-MARIE REYNAUD

Créateur d'enceintes

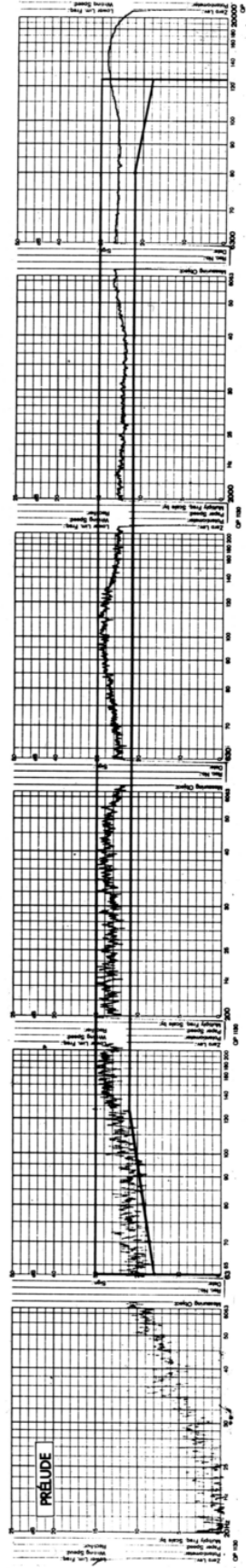
DIAGRAMME POLAIRE



COURBE D'IMPÉDANCE



COURBE DE RÉPONSE



ÉQUIPEMENT

HAUT-PARLEURS

GRAVE : transducteur de 170 mm à membrane exponentielle traitée.

- Diamètre utile de la membrane : 110 mm.
- Diamètre de la bobine mobile : 18 mm.
- Diamètre de l'aimant : 84 mm.
- Induction : 11.000 Gauss.
- Flux : 52.900 Maxwells.
- Fréquence de résonance : 45 Hz.

AIGU : transducteur hémisphérique de 25 mm à membrane tergal.

- Diamètre utile de la membrane : 25 mm.
- Diamètre de la bobine mobile : 25 mm.
- Diamètre de l'aimant : 72 mm.
- Induction : 15.000 Gauss.
- Flux : 36.000 Maxwells.
- Poids total : 0,600 kg.
- Fréquence de résonance : 850 Hz.

FILTRE

- Pentes : 6 dB et 18 dB/octave.
- Raccordement : 5.500 Hz.

Utilisation de selfs à air insaturables et de condensateurs au papier métallisé.

ENCEINTE ACOUSTIQUE

Type clos à résonateur accordé.

- Dimensions : H. 38 - L. 21 - P. 27,5 cm.
- Coffret en aggloméré qualité label à haute densité.
- Épaisseur des parois : 17 mm.
- Finition : placage d'ébénisterie couleur noyer.
- Façade et fond : laque brune.
- Poids : 6 kg.

PERFORMANCES ÉLECTROACOUSTIQUES

- Impédance nominale : 8 ohms.
- Impédance minimale : 8 ohms.
- Tension nominale : 12 volts.
- Puissance nominale : 20 watts (bande 100-8.000 Hz).
- Axe de référence : axe de l'enceinte.
- Point de référence : axe du tweeter.
- Courbe de réponse : 70-20.000 ± 4 dB (voir courbe).
- Domaine utile de fréquences : 50-20.000 Hz.
- Efficacité caractéristique : 88 dB.
- Caractéristiques directionnelles : voir diagramme polaire.
- Pression acoustique caractéristique nominale : 99 dB.
- Sensibilité : - Pour 90 dB : 3,4 V.
- Pour 94 dB : 5,8 V.
- Distorsion harmonique totale : - de 125 à 250 Hz : inférieure à 2,3%.
- de 250 à 1.000 Hz : inférieure à 1,3%.
- au-delà de 1.000 Hz : inférieure à 0,3%.

PUISSANCE LIMITE D'UTILISATION : 35 watts.

RACCORDEMENT : Bornes à vis à polarités repérées. Protection par fusible retardé

UTILISATION : Surélevée de 60 cm et non adossée à un mur, écartement maximum 2,50 m pour le respect des caractéristiques définies.

COMMENT INSTALLER ET COMMENT ÉCOUTER LES PRÉLUDES DE JEAN-MARIE REYNAUD?

La PRÉLUDE fait partie d'une nouvelle génération de reproducteurs sonores qui demande un certain soin et certaines précautions pour son installation.

Lors de son étude technique, une attention toute particulière a été portée sur son comportement en régime dynamique et sur ses coordonnées polaires afin d'obtenir une écoute très aérée et une très grande fidélité aux timbres des instruments reproduits.

Sans prétendre à une courbe de réponse très étendue dans le grave impossible à obtenir d'une enceinte de ce volume, elle autorise, grâce à une excellente réponse impulsionnelle une écoute très vivante et de grande qualité.

Le phasage de ses deux haut-parleurs a fait l'objet de beaucoup de soins et nous avons préféré optimiser leur positionnement l'un par rapport à l'autre et la géométrie de la face avant de l'enceinte plutôt que d'adopter le système des plans décalés. Cette technique du calage en profondeur telle qu'elle est utilisée habituellement pose des problèmes de diffraction en raison des décrochements en "marche d'escalier" au voisinage des transducteurs. Ces décrochements annulent largement les effets bénéfiques du calage dynamique par la création de lobes de directivité secondaires. De plus avec ce système les haut-parleurs sont presque toujours trop éloignés les uns des autres et l'intérêt du phasage n'est perçu que dans le plan vertical et dans une position bien précise, ce qui en limite considérablement l'intérêt.

Lors de l'installation, il faudra veiller à ce que les PRÉLUDES soient dégagées d'au moins 50 centimètres du mur contre lequel elles seront installées, leur écartement ne devra pas excéder 2,50 m et elles seront surélevées du sol d'au moins 60 centimètres.

Compte tenu de leur bonne sensibilité elles pourront être associées à des électroniques d'une puissance de 15 watts efficaces (et au-delà) et elles sont conçues pour alimenter des volumes de l'ordre de 30 m³ maximum.

Le raccordement à l'électronique s'effectuera avec du câble à forte section (2 x 1,5 mm), les phases étant repérées ou avec du câble à haute définition (Lucas ou Perena) et avec des longueurs semblables, pour les deux canaux.

L'amplificateur sera utilisé dans les règles de l'art; en aucun cas, à haut niveau d'écoute, il sera fait usage des correcteurs "grave" et "aigu" et l'utilisation du "loudness" sera uniquement réservée aux écoutes à bas niveau.

Le raccordement platine-amplificateur sera effectué potentiomètre de volume au minimum et les nettoyages du diamant dans les mêmes conditions.

Ce qui doit frapper à l'écoute c'est le très grand naturel de la restitution sonore.

L'image stéréophonique est large, mais aussi très profonde et, contrairement à ce qui se passe avec beaucoup d'enceintes, il n'y a aucun phénomène d'écrasement des plans sonores. Les instruments sont très dégagés les uns des autres, l'air circule entre les pupitres de l'orchestre.

Même impression en ce qui concerne la transcription de la voix qui doit pouvoir se situer très facilement en hauteur.

Le grave, sans descendre jusqu'à l'extrême, est très suffisant pour le volume des salles pour lesquelles elles ont été conçues.

La dynamique est intégralement rendue et l'écart entre les pianissimi et les fortissimi est extrêmement spectaculaire même avec des électroniques de puissance très moyenne.

Enfin une autre sensation assez inhabituelle : l'absence totale de son de boîte et de toniques. L'écoute d'un instrument seul est la meilleure façon de le percevoir; il n'y a aucune auréole, l'instrument est totalement extérieur aux enceintes acoustiques et prend sa véritable dimension spatiale. Les enceintes s'effacent devant la musique.

Enfin il est absolument déconseillé de toucher les dômes des haut-parleurs, ceux-ci recevant un traitement particulier les rendant assez fragiles.

En cas de rupture des fusibles de protection, le remplacement sera impérativement effectué avec des modèles de même valeur.

(sous réserves de modifications techniques)

Jean-Marie Reynaud. Electroacoustique. 16300 Barbezieux. France

☎ (45) 78.09.38 +

DISTRIBUTEUR CONSEIL

challenge